

Regroupement d'établissements de santé et de services sociaux

Région Saguenay-Lac-Saint-Jean

ASSEMBLÉE ANNUELLE 1999

Tenue le 24 janvier 1999

Rapport annuel
du Comité de développement des ressources humaines

Rapport annuel
du Comité sur le développement du personnel d'encadrement

LE COMITÉ DE DÉVELOPPEMENT DES RESSOURCES HUMAINES (CDRH)

RAPPORT ANNUEL 1999

C'est avec grand plaisir et honneur que je vous présente le rapport annuel du comité de développement des ressources humaines. Je souhaite par cet exercice vous informer le plus fidèlement possible des orientations et perspectives du comité et rendre justice à ses acteurs.

RAPPEL DU MANDAT

Créé en 1992, par le *Regroupement des établissements de santé et de services sociaux - région 02*, pour « alimenter la dynamique régionale de partage et de développement des expertises et opérationnaliser les orientations prises dans le domaine de la gestion des ressources humaines », le CDRH fait rapport des activités de l'année 1999.

LES MEMBRES DU CDRH EN 1999

Représentants des territoires et des établissements régionaux suivants :

Territoire La Baie, madame Martine Nepton¹
Territoire Chicoutimi, madame Desneiges Lapointe
Territoire Jonquière, monsieur André Delisle
Territoire Lac-St-Jean Est, monsieur Daniel Olivier
Territoire Domaine-du-Roy, madame Odette Boivin
Territoire Maria-Chapdelaine, monsieur Gérald Dufour
Les Centres jeunesse, monsieur Ghislain Cliche
Le Centre de réadaptation en déficience intellectuelle, madame France Déraps
Le Complexe hospitalier de la Sagamie (mandat régional), monsieur Gilles Gagnon¹
La Régie Régionale, monsieur Gilles Simard

Je ne saurais passer sous silence la très grande collaboration de monsieur Yvan Roy, de la Régie régionale, pour son support au CDRH et à ses sous-comités.

¹ A noter que messieurs Antonio Mior pour le territoire La Baie, et Martial Boudreault pour le Complexe de la Sagamie, ont pris la relève à la fin de l'exercice.

MANDATS À RENOUELER ACTUELLEMENT

Tels que le prévoient les règlements interne du CDRH (article 7), le mandat de deux (2) membres du comité arrive à échéance et ceux-ci doivent être « nommés de nouveau ou remplacés, suite à une décision prise en assemblée générale par les directeurs généraux » (...). Il s'agit des représentants des secteurs Chicoutimi et Lac-Saint-Jean-Est.

ACTIVITÉS SUPPORTÉES FINANCIÈREMENT PAR LE CDRH EN 1999

Dans la dernière année, le CDRH a permis directement la réalisation d'une douzaine d'activités de formation. En voici la liste :

- ☑ La formation **techniques d'impact** donnée par madame Danie Beaulieu, Ph. D., psychologue, en mai 1999 à 31 personnes provenant de deux (2) CLSC (Le Norois et De La Jonquière), du Centre Le Jeannois, des Centres Jeunesse, de six (6) organismes communautaires (La Passerelle, La Cigogne, Contact Jeunesse, La Nichée, Parents Uniques et le Centre de femmes aux Quatre-temps), de la Sécurité publique et de l'Aide Juridique.
- ☑ La présentation, dans le cadre de la Semaine nationale de la Santé mentale 1999, des conférences « **L'entraide c'est aussi important** » et « **Comment aider sans nuire** » par le Dr. Suzanne Lamarre, psychiatre. Activité organisée conjointement par l'ACSM Saguenay Lac-St-Jean, le Centre Nelligan, l'Hôtel-Dieu de Roberval et le CLSC des Prés-Bleus.
- ☑ La participation de près d'une centaine d'intervenants du réseau et la contribution à l'organisation du **colloque régional des ressources humaines** *La santé mentale au travail : ça me préoccupe...* organisé en mai 1999 à Jonquière.
- ☑ En suivi au **colloque annuel du Regroupement d'établissements** de l'automne 1998, la présentation à 75 intervenants du réseau, en juin 1999 à Jonquière, de la conférence *Le travail et les valeurs* par madame Solange Lefebvre.
- ☑ La formation **Mammographie : contrôle de qualité et radioprotection** dispensée en mai 1999 aux technologues en radiologie de l'Hôtel-Dieu de Roberval et du Centre Le Jeannois d'Alma.
- ☑ L'inscription d'une vingtaine d'intervenants, provenant de tous les établissements du réseau régional, au **colloque** *Innover ou disparaître*, présenté en avril 1999 à Chicoutimi.
- ☑ En octobre 1999, **conférence** de madame Andrée Jetté, *la gestion du stress par l'humour*, à laquelle ont participé 400 intervenants et gestionnaires du Centre Le Jeannois et du CLSC Le Norois d'Alma.

- ☑ **Colloque sur les soins palliatifs (*Communication et héritage*)** organisé les 21 et 22 octobre 1999 par la maison Colombe-Veilleux avec l'appui des établissements du secteur Maria-Chapdelaine et le support financier du CDRH, à Dolbeau-Mistassini. Conférenciers : Jacques LANGUIRAND, Michel KEROUAC, Luce DES AULNIERS, Paul TREMBLAY. 250 participants.

- ☑ **Mise en place d'une politique internet/intranet.** Formation offerte à une trentaine de personnes responsables de la mise sur pied, dans leur établissement respectif, d'une politique sur l'utilisation du courrier électronique et des sites Web. Donnée le 27 octobre 1999 à Alma par Me Marek Nitoslawski de la firme Technologia Formation.

- ☑ **Formation aux *Ateliers de stimulation précoce*** dispensée, les 9, 10 et 11 novembre 1999, aux intervenantes des Centres jeunesse du Saguenay Lac-St-Jean, du CLSC des Prés-Bleus et de l'organisme communautaire *Éveil-naissance* oeuvrant auprès des adolescentes et jeunes femmes enceintes ou mères en situation de vulnérabilité du secteur Domaine-du-Roy. Formatrice : madame Andrée Lachaine des Centres jeunesse de Montréal.

- ☑ **Formation *Communication avec les médias*** donnée les 7, 8 et 9 décembre 1999 aux responsables de l'adaptation à l'an 2000 dans chaque établissement du réseau de la santé et des services sociaux par messieurs Réjean Roy et Yves Delacroix de la firme *La Société Roy Communications*.

Bilan financier 1999

Vous retrouverez, en annexe 1, le détail du bilan financier des divers budgets sous la responsabilité du *Regroupement*. En voici un sommaire :

Budget	Encaisse en 1999	dépenses	Solde au 31 décembre 1999
Développement du personnel d'encadrement	190 059 \$	144 178 \$	45 881 \$
Développement des ressources humaines	121 532 \$	39 731 \$	81 801 \$
Formation en cours d'emploi	532 104 \$	532 104 \$	0
Formation des membres de conseils d'administration	14 327 \$	7 643 \$	6 684 \$
Formation syndicables non syndiqués	6 000 \$	4 488 \$	1 112 \$
Regroupement d'établissements	45 957 \$	11 866 \$	34 545 \$
	TOTAL		170 023 \$

D'autre part, vous trouverez en annexe 2, une analyse de la répartition des subventions faites dans les deux (2) dernières années en regard des projets de formation subventionnés par le CDRH. Vous remarquerez que seize (16) projets ont ainsi été réalisés et que 81% des sommes engagées dans ces projets l'ont été dans le cadre d'un partenariat impliquant 2 secteurs ou plus.

PROJETS POUR L'AN 2000

Avant même que l'an 2000 n'ait débuté, plusieurs projets supportés financièrement par le CDRH étaient en préparation. À titre indicatif, mentionnons la contribution des budgets gérés par le CDRH dans les projets suivants :

- Évaluation des messages éducatifs sur l'allaitement maternel au Saguenay Lac-St-Jean.* Projet présenté conjointement par le secteur Chicoutimi (Complexe hospitalier de la Sagamie) et l'UQAC. Offert aux trois (3) territoires du Saguenay.
- Formation *Travaillons ensemble.* Formation réseau pilotée par le MSSS et s'adressant aux intervenants en Centre Jeunesse et en CLSC. Formation initialement prévue les 18-19-20 janvier 2000, mais reportée au printemps ou à l'automne.
- Sensibilisation à *l'approche prothétique élargie* par Anne Monat. Projet piloté par le Centre Cléophas-Claveau, s'adressant aux acteurs (gestionnaires, intervenants, drh,

architectes, etc.) oeuvrant dans des domaines relatifs aux personnes âgées de toute la région. Date prévue : jeudi le 17 février 2000.

- ☑ *Les unités prothétiques* par Monique Bourque. Formation plus pointue offerte à l'ensemble des intervenants et gestionnaires du réseau pendant 2 jours. Piloté par le CH Jonquière. Dates à venir.
- ☑ *La formation des formateurs à l'interdisciplinarité* pilotée par le Centre Maria-Chapdelaine pour rejoindre 250 à 300 de ses intervenants. Ce projet vise à favoriser une intégration optimale des diverses missions de l'établissement. Le financement de ce projet puisera abondamment dans les fonds régionaux alloués par le CDRH à ce territoire.

IMPLICATION DANS D'AUTRES DOSSIERS DE FORMATION

Tout au long de l'année, notre comité a été impliqué dans plusieurs autres dossiers reliés à la formation et au développement des ressources humaines. mentionnons entre autres :

- ☑ les formations aux *assemblées délibérantes* auxquelles ont participé en juin et octobre dernier près d'une cinquantaine de secrétaires de direction de tous les établissements régionaux.
- ☑ Le séminaire sur **Les rôles et responsabilités d'un conseil d'administration** auquel ont participé, le 8 décembre 1999, une soixantaine de membres des conseils d'administration des établissements du réseau de la santé et des services sociaux du Saguenay Lac-St-Jean.
- ☑ L'ensemble des projets de *consolidation des équipes de gestion* appuyés par le CDRH, projets qui se déroulent présentement dans la majorité des établissements du réseau régional.
- ☑ Toutes les formations pilotées par le *Comité sur le développement du personnel d'encadrement*, formations qui sont détaillées dans le rapport annuel de ce comité.

LE REGROUPEMENT DISPOSE D'UNE FENÊTRE SUR LE WEB

Depuis août 1999, le *Regroupement* dispose d'un site internet (www.regroupement.net) entièrement conçu et réalisé en région par deux gestionnaires du réseau, Messieurs Yvan Roy et Gilbert Gagnon et révisé par Madame Louise Bouchard. Le site fait état des composantes et des activités du *Regroupement*, du *comité de développement des ressources humaines*, du *comité sur le développement du personnel d'encadrement* et du *comité organisateur du colloque annuel*. Il offre, en plus, des liens internet instantanés vers les autres établissements de la région qui disposent d'un site internet

et vers plus de 800 autres sites qui peuvent être intéressants pour les membres du *Regroupement*, dont tous les sites gouvernementaux et institutionnels.

En plus d'avoir une adresse simple à retenir (www.regroupement.net), notre site a été installé sur le réseau internet pour en favoriser l'accès le plus large possible tout en évitant de surcharger le réseau intranet (LotusNotes) par lequel les établissements communiquent entre eux. On y retrouve, en temps réel, des renseignements sur les diverses activités de formation dans lesquelles est impliqué le *Regroupement*, tout en favorisant le téléchargement en format PDF de plusieurs documents, tel le présent rapport annuel. Au rythme où vont les choses, ce site est appelé à s'enrichir et à se modifier considérablement au fil des mois à venir.

Avec ce site, le *Regroupement* possède un nouvel outil de communication et de diffusion rapide, accessible et actualisé sur le web. Depuis son ouverture, le 20 août dernier, plus de 232 « invités distincts » ont visité le site du *Regroupement* (jusqu'à 28% proviennent des serveurs rtss du réseau), ce qui est fort honorable compte tenu de la nature non commerciale du site et de l'absence de publicité faite autour de son lancement.

Encore une fois, nous pouvons nous féliciter d'être une région dynamique et de mieux en mieux organisée pour assurer le développement et l'actualisation continue de ses établissements.

LES AUTRES COMITÉS

Dans la structure actuelle du *Regroupement*, les mandats et les objectifs spécifiques orientés vers le développement régional des ressources humaines sont assumés par deux autres instances: le *comité sur le développement du personnel d'encadrement* dont le rapport fait par son président, monsieur Richard Turbide, suit, et le *comité organisateur du colloque annuel des ressources humaines*. Dans ce dernier cas, le colloque annuel qui était initialement prévu en octobre 1999, a été reporté compte tenu du contexte général de relations de travail dans lequel baignait le réseau à l'automne dernier.

Nous vous annonçons officiellement, aujourd'hui, que le 7^e colloque annuel du *Regroupement* se tiendra le **17 mars 2000, à Jonquière**, sous un thème à la fois prometteur et intrigant: **Travail et organisation : entre violence et plaisir...**

Vous recevez, en primeur, le dépliant d'information et d'inscription, lequel sera acheminé dans tous les établissements dès cette semaine. Votre appui indéfectible des 6 dernières années pour la promotion et la participation de vos établissements est déjà un gage de succès.

CONCLUSION

Voici un bilan dont nous pouvons être fiers. Le *Regroupement d'établissements de santé et de services sociaux, région Saguenay–Lac-Saint-Jean*, demeure tout à fait actif et vigilant dans le développement régional des ressources humaines et il rejoint, à cet égard, les orientations ministérielles en matière de mobilisation et participation des ressources humaines et du développement des compétences.

Soyons réalistes. Le succès de notre *Regroupement* et de nos comités repose sur deux facteurs principaux ; les membres et les dirigeants. Sans l'intérêt, l'intelligence et l'expertise des membres désignés, aucun comité ne saurait être aussi dynamique, ouvert et vigilant. Sans vous, les premiers gestionnaires des établissements membres du *Regroupement*, sans votre accord explicite à la représentation, à la réalisation de ces activités et à la participation des cadres et des travailleurs de vos établissements, rien ne saurait exister.

En toute sincérité acceptez, mesdames, messieurs, le témoignage bien simple de notre reconnaissance et nos remerciements pour votre support et votre appui.

Merci de votre attention. Comptez sur nous et avec nous pour la poursuite attentive et assidue de nos projets.

Odette Boivin
Présidente du CDRH

OBYR/sg

COMITÉ SUR LE DÉVELOPPEMENT DU PERSONNEL D'ENCADREMENT

BILAN - 1999

L'année qui se termine en a été une de continuité pour le *comité sur le développement du personnel d'encadrement*. Le comité s'est réuni à sept (7) reprises et nous avons respecté nos objectifs 1997-2000. Nous avons pris soin de nous coller à notre mandat qui est essentiellement « de promouvoir le développement du personnel d'encadrement du réseau de la santé et des services sociaux au Saguenay–Lac-Saint-Jean ». Pour ce faire, le comité D.P.E.

- a identifié les besoins régionaux et déterminé les priorités régionales relativement au développement des compétences du personnel d'encadrement;
- a recommandé à la Régie régionale une répartition des crédits régionaux affectés au développement du personnel d'encadrement;
- a soutenu les établissements dans la conception et la réalisation des plans locaux de développement des compétences;
- et finalement, a fait les recommandations à la régie régionale sur toute question touchant le développement des compétences du personnel d'encadrement de la région.

LES ACTIVITÉS RÉALISÉES EN 1999

Les activités auxquelles ont été invités cette année les cadres de tous les établissements ont été nombreuses et variées. Les membres du comité se sont assurés que ces activités s'inscrivaient bien dans les lignes de force de notre plan d'action : des activités axées sur le savoir-être, offertes en continuité, qui facilitent la maîtrise par le gestionnaire de ses nouveaux rôles, qui favorisent le maillage des groupes de cadres et qui ont un effet de levier vis-à-vis de l'ensemble du personnel d'encadrement.

On estime que près de 80% du personnel d'encadrement a eu l'occasion de participer à l'une ou l'autre des vingt-sept (27) activités qui se sont échelonnées tout le long de l'année 1999:

- ☑ **Janvier** : *Formation sur l'encadrement clinique...* Suivi par Pierre-Yves Boily de ProSys inc. Deux (2) groupes à Chicoutimi et Alma.
- ☑ **Janvier** : *Les Cercles de dialogue...* suivi de l'activité animée par Serge Marquis de T.O.R.T.U.E. Deux (2) groupes à St-Gédéon.
- ☑ **Février**: *Formation sur l'encadrement clinique...* Suivi par Pierre-Yves Boily de ProSys inc. Deux (2) groupes à Chicoutimi et Alma.
- ☑ **Février** : *Les Cercles de dialogue ...*suivi de l'activité animée par Serge Marquis de T.O.R.T.U.E. Deux (2) groupes à St-Gédéon.
- ☑ **Février** : *La communication : le bogue de l'an 2000...* colloque régional de l'AGESSS, animé par Catherine Morneau et Serge Marchand. Roberval. Collaboration avec l'AGESSS.
- ☑ **Mars** : *Pour le meilleur et pour le rire...* conférence-atelier par Andrée Jetté de Vision 360 à Jonquière.
- ☑ **Mars** : *Formation sur l'encadrement clinique...* Suivi par Pierre-Yves Boily de ProSys inc. Deux (2) groupes à Chicoutimi et Alma.
- ☑ **Mars** : *Les Cercles de dialogue ...*suivi de l'activité animée par Serge Marquis de T.O.R.T.U.E. Deux (2) groupes à St-Gédéon.
- ☑ **Avril** : *Innover ou disparaître : un choix pour l'avenir...* tournée organisée par le Groupe Innovation International. Chicoutimi. Contribution financière pour l'inscription.
- ☑ **Avril** : *Formation sur l'encadrement clinique...* Suivi par Pierre-Yves Boily de ProSys inc. Deux (2) groupes à Chicoutimi et Alma.
- ☑ **Avril** : *Les Cercles de dialogue ...*suivi de l'activité animée par Serge Marquis de T.O.R.T.U.E. Deux (2) groupes à St-Gédéon.
- ☑ **Mai** : *Les orientations ministérielles en ressources humaines...*présentation par Robert Garon du MSSS, Jonquière. Organisée en collaboration avec la Régie régionale.
- ☑ **Mai** : *La santé mentale au travail : ça me préoccupe...* colloque régional annuel de gestion des ressources humaines, Jonquière. Collaboration avec le comité organisateur du colloque (chambres de commerce, syndicats régionaux, PME, services de main-d'œuvre, réseau de l'éducation).

- ☑ **Mai** : *Formation sur l'encadrement clinique...* Suivi par Pierre-Yves Boily de ProSys inc. Deux (2) groupes à Chicoutimi et Alma.
- ☑ **Mai** : *Les Cercles de dialogue ...*suivi de l'activité animée par Serge Marquis de T.O.R.T.U.E. Deux (2) groupes à St-Gédéon.
- ☑ **Juin** : *Tendances en matière de structures et de services en gestion des ressources humaines...* présentée par Pierre Joron du Groupe-conseil Aon. Jonquière. Organisée en partenariat avec la Régie régionale.
- ☑ **Juin** : *Les Cercles de dialogue ...*suivi de l'activité animée par Serge Marquis de T.O.R.T.U.E. Dernières activités pour les deux (2) groupes à St-Gédéon.
- ☑ **Septembre** : *Formation sur l'encadrement administratif...* deux sessions animées par Pierre-Yves Boily de ProSys inc. Jonquière.
- ☑ **Septembre** : *Formation sur l'encadrement clinique...* Suivi par Pierre-Yves Boily de ProSys inc. Dernière rencontre des deux (2) groupes 1998-1999 à Chicoutimi et Alma.
- ☑ **Octobre** : *Formation sur l'encadrement administratif...* Suivi par Pierre-Yves Boily de ProSys inc. Première rencontre des deux (2) groupes 1999-2000 à Jonquière.
- ☑ **Octobre** : *Le nouveau paradigme de l'an 2000...* conférence-atelier par Andrée Jetté de Vision 360 à Jonquière.
- ☑ **Octobre** : *Les Cercles de dialogue...* Premières rencontres 1999-2000 pour les deux (2) groupes, animées par Serge Marquis de T.O.R.T.U.E. St-Gédéon.
- ☑ **Octobre** : *Se démarquer par la créativité et l'innovation...* formation de deux (2) jours dispensée par Normand Michaud de INNOVExcell. St-Gédéon.
- ☑ **Novembre** : *Formation sur l'encadrement administratif...* Suivi par Pierre-Yves Boily de ProSys inc. Rencontre des deux (2) groupes 1999-2000 à Jonquière.
- ☑ **Novembre** : *Les Cercles de dialogue...* Seconde rencontre 1999-2000 pour les deux (2) groupes, animées par Serge Marquis de T.O.R.T.U.E. St-Gédéon.
- ☑ **Décembre** : *Formation sur l'encadrement administratif...* Suivi par Pierre-Yves Boily de ProSys inc. Rencontre des deux (2) groupes 1999-2000 à Jonquière.
- ☑ **Décembre** : *Les Cercles de dialogue...* Troisième rencontre 1999-2000 pour les deux (2) groupes, animées par Serge Marquis de T.O.R.T.U.E. St-Gédéon.

Les membres du CDPE en 1999

En 1999, le *comité sur le développement du personnel d'encadrement* était composé des personnes suivantes :

- ☑ Madame Odette Boivin, présidente du Regroupement d'établissements;
- ☑ Monsieur Daniel Olivier, Regroupement d'établissements ;
- ☑ Madame Francine Lortie, ADGSSSSQ;
- ☑ Monsieur Ghislain Cliche, ACISSSQ.
- ☑ Monsieur Normand Fortin, ACSSSS;
- ☑ Monsieur Yvan Roy, Régie régionale;
- ☑ Monsieur Richard Turbide, président, représentant de l'AGESSS.

La composition du comité en l'an 2000

Avec la publication par le MSSS, à l'automne 1999, de la nouvelle « Politique de développement des compétences à l'intention du personnel d'encadrement », nous devons vraisemblablement nous interroger sur la composition future du comité, soit pour nous coller à la représentation des *associations d'établissements* telle qu'indiquée dans la « Politique », soit pour continuer à privilégier une représentation du *Regroupement d'établissements* en tant qu'entité régionale originale regroupant les divers employeurs.

Les membres du *comité sur le développement du personnel d'encadrement* qui se sont longuement penchés sur cette question depuis la publication de la « Politique » recommandent, à l'unanimité, de conserver la formule actuelle qui favorise la représentation du *Regroupement* (en lieu et place de la représentation des *associations d'établissements*), quitte à ajuster le nombre des représentants du *Regroupement* pour mieux tenir compte des diverses missions présentes dans le réseau régional.

La décision en ce sens, toutefois, relève strictement des directeurs généraux des établissements de la région puisque la « Politique » décrit déjà la composition attendue du *comité régional de développement du personnel d'encadrement*². L'application stricte de cette « Politique », en ce qui regarde la composition du comité, ferait passer le nombre de membres à onze (11), c'est-à-dire un représentant de chacune des associations suivantes : AGESSS, ACISSSQ, ACSSSQ, ADGSSSSQ, AHQ, A-CLSC-CHSLD-Q, ACJQ, AEPCSSS, FQCRDI, CRRSSQ, RRSS-02³.

² « Le comité régional de développement du personnel d'encadrement est composé de représentants de chaque association d'établissements, de chaque association de cadres et de la Régie régionale. Chaque partie procède à ses propres nominations. Le comité peut convenir d'autres représentants pour la bonne marche du comité » (p. 14).

³ **Associations de cadres** : L'association des gestionnaires des établissements de santé et de services sociaux, l'Association des cadres intermédiaires de la santé et des services sociaux du Québec, l'Association des cadres supérieurs de la santé et des services sociaux, l'Association des directeurs généraux des services de santé et des services sociaux du Québec.

Associations d'employeurs : L'association des hôpitaux du Québec, l'Association des CLSC et des CHSLD du Québec, l'Association des Centres jeunesse du Québec, l'Association des établissements privés conventionnés santé

La structure *Regroupement d'établissements* qui existe depuis 1992 par la volonté propre des établissements qui l'ont constituée, fait l'envie de bien d'autres régions et nous a prouvé depuis longtemps qu'elle favorisait le partenariat et la collaboration, particulièrement dans le domaine du développement des ressources humaines. Or, le *comité sur le développement du personnel d'encadrement*, en étant rattaché comme présentement à cette structure, a pu coordonner son action régionale avec celle des autres structures du *Regroupement* dont le *comité de développement des ressources humaines* et le *comité organisateur du colloque annuel*. C'est essentiellement parce que le CDPE relève actuellement fonctionnellement du *Regroupement*, par résolution du CA de la Régie régionale (5 février 1998), qu'il rend des comptes au *Regroupement*.

Bilan financier 1999

Tout comme dans le rapport du CDRH, vous retrouverez en annexe 1 le détail des activités financières menées par le *comité sur le développement du personnel d'encadrement* en 1999. Comme il se doit, ce budget a été utilisé en majeure partie pour des activités offertes à moindre coût aux cadres du réseau régional. Soulignons enfin, comme par les années passées, l'étroite collaboration obtenue de la Régie régionale pour le support fourni ainsi que la confiance soutenue que la table des directeurs généraux nous a accordée.

Disons, pour terminer, que même si la composition du comité pourrait subir quelques changements en l'an 2000, nous sommes persuadés que la cohésion créée par les membres nous permettra de continuer sur notre lancée et d'offrir aux cadres de la région du Saguenay-Lac-St-Jean un éventail d'activités de développement et de formation qui n'ont absolument rien à envier aux autres régions du Québec.

Richard Turbide

Président du *comité sur le développement du personnel d'encadrement*

ANNEXE 1

Bilans financiers 1999 des activités régionales de formation et de développement

SOMMAIRE DES BUDGETS DE FORMATION ET DE DÉVELOPPEMENT au 31 décembre 1999 (révisé le 13 janvier, 2000)

	Solde (31 mars 1999)	Revenus (1 ^{er} avril 1999)	Dépenses	Solde (1999-2000)
① DÉVELOPPEMENT DU PERSONNEL D'ENCADREMENT	70 728	119 331	144 178	45 881
② DÉVELOPPEMENT DES RESSOURCES HUMAINES	78 247	43 285	39 731	81 801
③ FORMATION EN COURS D'EMPLOI		532 104	532 104	0
④ FORMATION MEMBRES DES CONSEILS D'ADMINISTRATION	8 602	5 725	7 643	6 684
⑤ FORMATION SYNDICABLES NON SYNDIQUÉS	6 000		4 488	1 112
⑥ REGROUPEMENT D'ÉTABLISSEMENTS DE SANTÉ ET DE SERVICES SOCIAUX	45 957		11 866	34 545
Total des soldes disponibles au 31 décembre 1999 :				170 023

BUDGET 1999-2000

COMITÉ SUR LE DÉVELOPPEMENT DU PERSONNEL D'ENCADREMENT

ÉTAT DES REVENUS ET DES DÉPENSES

(au 31 décembre 1999)

REVENUS

SOLDE AU 31 MARS 1999	70 728,20
Enveloppe allouée 1999-2000	119 331,00
 SOUS-TOTAL	 190 059,20

Dépenses

Colloque <i>Innover ou disparaître</i> (Avril 99)	2 168,23
Suivi <i>Encadrement clinique</i> (Avril 99)	1 375,70
Suivi <i>Encadrement clinique</i> (Mai 99)	1 381,44
Suivi <i>Encadrement clinique</i> (Juin 99)	1 150,25
<i>Cercles de dialogue</i> (Avril 99)	2 137,26
<i>Cercles de dialogue</i> (Mai 99)	2 146,82
<i>Cercles de dialogue</i> (Juin 99)	1 634,07
Réunion de planification-orientation CDPE (Juin 99)	176,91
Bourses de formation (Colloque oct. 98, A. Ansari)	500,00
Bourses de formation (Colloque fév. 98, C. Ratté)	500,00
Bourses de formation (Colloque oct. 98, D. Tremblay)	500,00
Formation à l'approche des Bâisseurs (Juin 99)	500,00
Formation <i>Les paradigmes de l'an 2000</i> (oct. 99)	5 918,77
Formations <i>Encadrement administratif</i> , 5 jours (Sept. 99)	7 950,75
Suivi <i>Encadrement administratif</i> (Oct. 99)	1 462,88
Suivi <i>Encadrement administratif</i> (Nov. 99)	1 480,68
Suivi <i>Encadrement administratif</i> (Déc. 99)	1 466,14
<i>Cercles de dialogue</i> (Oct. 99)	2 569,66
<i>Cercles de dialogue</i> (Nov. 99)	1 965,71
<i>Cercles de dialogue</i> (Déc. 99)	2 491,90
Rendez-vous annuel MSSS (Sept. 99)	1 610,14
Formation <i>Se démarquer par la créativité...</i> (Oct. 99)	7 189,06
Achats de documents (volumes, vidéos, etc)	437,10
Subvention aux établissements, <i>Politique Nationale...</i>	95 465,00
 SOUS-TOTAL	 144 178,07

Solde au 31 décembre 1999

45 881,13 \$

BUDGET 1999-2000

Développement des ressources humaines

(Solde régional, par secteurs et par établissements régionaux)
au 31 décembre 1999 (Revisé le 17 janvier 2000)

Budget régional

REVENUS

Encaisse au 31 mars 1999	78 247,00\$
Subvention 1999-2000	43 285,00\$
Sous-total :	121 532,00\$

DÉPENSES

Colloque en soins palliatifs (subv.)	5 000,00\$
Colloque soins palliatifs (inscrip.)	2 100,00\$
Formation Technologues en radiologie (1)	1 398,00\$
Formation Technologues en radiologie (2)	1 732,00\$
Formation Technique d'impact	3 579,00\$
Conférence semaine santé mentale	1 000,00\$
Communication et relations de travail	1 225,00\$
Résolution coopérative de conflits	1 750,00\$
Conférence Andrée Jetté (Alma)	2 605,00\$
Projet conjoint de formation/supervision	4 570,00\$
Politique internet/intranet	8 814,00\$
Communications avec les médias	5 958,00\$
Sous-total :	39 731,00\$

Solde régional au 31 décembre 1999 : 81 801,00\$

Projets de formation annoncés en date du 31 décembre 1999 :

- Évaluation des messages éducatifs sur l'allaitement maternel au Saguenay-Lac-Saint-Jean.* Projet présenté conjointement par le secteur Chicoutimi (Complexe hospitalier de la Sagamie) et l'UQAC. Offert aux trois (3) territoires du Saguenay, débutant le 21 janvier. Budget total : 14,000\$. Fiduciaire : Complexe de la Sagamie.
- Formation Travaillons ensemble.* Formation réseau pilotée par le MSSS et s'adressant aux intervenants en Centres Jeunesse et en CLSC. Formation initialement prévue les 18-19-20 janvier 2000, mais reportée au printemps ou à l'automne. Budget à définir.
- Sensibilisation à l'approche prothétique élargie* par Anne Monat. Projet piloté par le Centre Cléophas-Claveau, s'adressant aux acteurs (gestionnaires, intervenants, drh, architectes, etc.) oeuvrant dans des domaines relatifs aux personnes âgées de toute la région. Date prévue : jeudi le 17 février 2000. Budget à venir.
- Les unités prothétiques* par Monique Bourque. Formation plus pointue offerte à l'ensemble des intervenants et gestionnaires du réseau pendant 2 jours. Piloté par le CH Jonquière. Budget et dates à venir.
- Formation soins d'urgence en imagerie médicale* par Doris Laberge du Cégep de Ste-Foy. Projet de formation présenté par le secteur Lac-Saint-Jean-Est. Fiduciaire pressenti : Centre Le Jeannois. Budget : à venir.

Répartition du budget régional 1999-2000 par secteurs et par établissements régionaux

SECTEUR LA BAIE

REVENUS	
Encaisse au 31 mars 1999	5 670,00\$
Subvention 1998-99	2 744,00\$
Sous-total :	8 414,00\$
DÉPENSES	
Colloque en soins palliatifs (5,91% de 5,000\$)	295,00\$
Communication et relations de travail	1 225,00\$
Résolution coopérative de conflits	1 750,00\$
Politique internet/intranet (1/26 de 8,814\$)	339,00\$
Communications avec les médias (1/18 de 5,818\$)	331,00\$
Sous-total :	3 940,00\$
Solde au 31 décembre 1999	4 474,00\$

SECTEUR CHICOUTIMI

REVENUS	
Encaisse au 31 mars 1999	27 272,00\$
Subvention 1999-2000	11 795,00\$
Sous-total :	39 067,00\$
DÉPENSES	
Colloque soins palliatifs (39,78% de 5,000\$)	1 989,00\$
Politique internet/intranet (10/26 de 8,814\$)	3 390,00\$
Communications avec les médias (7/18 de 5,818\$)	2 317,00\$
Sous-total :	7 696,00\$
Solde au 31 décembre 1999	31 371,00\$

SECTEUR JONQUIÈRE

REVENUS

Encaisse au 31 mars 1999	18 932,00\$
Subvention 1999-2000	7 843,00\$
Sous-total :	<u>26 775,00\$</u>

DÉPENSES

Colloque Soins palliatifs (14,79% de 5 000\$)	735,00\$
Formation Technique d'impact (12/31 de 3 579\$)	1 386,00\$
Politique internet/intranet (4/26 de 8,814\$)	1 356,00\$
Communications avec les médias (2/18 de 5,818\$)	662,00\$

Sous-total :	<u>4 139,00\$</u>
--------------	-------------------

Solde au 31 décembre 1999 **22 636,00\$**

SECTEUR LAC-SAINT-JEAN-EST

REVENUS

Encaisse au 31 mars 1999	15 574,00\$
Subvention 1999-2000	6 402,00\$
Sous-total :	<u>21 976,00\$</u>

DÉPENSES

Colloque soins palliatifs (15,58% de 5 000\$)	779,00\$
Formation Technique d'impact (16/31 de 3 579\$)	1 847,00\$
Formation technologues radiologie (1)	932,00\$
Formation technologues radiologie (2)	1 732,00\$
Conférence Andrée Jetté (12 oct. 99)	2 605,00\$
Politique internet/intranet (2/26 de 8,814\$)	678,00\$
Communications avec les médias (3/18 de 5,818\$)	993,00\$

Sous-total :	<u>9 566,00\$</u>
--------------	-------------------

Solde au 31 décembre 1999 **12 410,00\$**

SECTEUR DOMAINE-DU-ROY

REVENUS	
Encaisse au 31 mars 1999	3 209,00\$
Subvention 1999-2000	4 462,00\$
Sous-total :	<u>7 671,00\$</u>
DÉPENSES	
Colloque soins palliatifs (15,06% de 5 000\$)	751,00\$
Colloque en soins palliatifs (inscrip.)	2 100,00\$
Formation technologues radiologie	466,00\$
Conférence semaine santé mentale	1 000,00\$
Projet conjoint form./super. (7/9 de 4 570\$)	3 554,00\$
Politique internet/intranet (3/26 de 8,814\$)	1 017,00\$
Communications avec les médias (2/18 de 5,818\$)	662,00\$
Sous-total :	<u>9 550,00\$</u>
Solde au 31 décembre 1999	(1 879,00\$)

SECTEUR MARIA-CHAPDELAINÉ

REVENUS	
Encaisse au 31 mars 1999	5 862,00\$
Subvention 1998-99	3 476,00\$
Sous-total :	<u>9 338,00\$</u>
DÉPENSES	
Colloque soins palliatifs (9,01 % de 5 000\$)	451,00\$
Politique internet/intranet (3/26 de 8,814\$)	1 017,00\$
Communications avec les médias (1/18 de 5,818\$)	331,00\$
Sous-total :	<u>1 799,00\$</u>
Solde au 31 décembre 1999	7 539,00\$

LES CENTRES JEUNESSE

REVENUS	
Encaisse au 31 mars 1999	1 728,00\$
Subvention 1999-2000	2 779,00\$
Sous-total :	4 507,00\$
DÉPENSES	
Formation Technique d'impact (3/31 de 3 579\$)	346,00\$
Projet conjoint form./super. (2/9 4 570\$)	1 016,00\$
Politique internet/intranet (3/26 de 8,814\$)	1 017,00\$
Communications avec les médias (1/18 de 5,818\$)	331,00\$
Sous-total :	2 710,00\$
Solde au 31 décembre 1999	1 797,00\$

LE CENTRE DE RÉADAPTATION EN DÉFICIENCE INTELLECTUELLE

REVENUS	
Encaisse au 31 mars 1999	00,00\$
Subvention 1999-2000	3 783,00\$
Sous-total :	3 783,00\$
DÉPENSES	
Communications avec les médias (1/18 de 5,818\$)	331,00\$
Sous-total :	331,00\$
Solde au 31 décembre 1999	3 452,00\$

Rappel de la résolution entérinée à la table des directeurs généraux, lundi le 26 janvier 1998 (extraits):

(...)

RECOMMANDATION :

Sur proposition de Madame Desneiges Lapointe, représentant le secteur de Chicoutimi, dûment appuyée de Monsieur Gérald Dufour, représentant le secteur Maria-Chapdelaine;

Il est résolu, sous réserve de consultation auprès de la table des directeurs généraux :

- De cibler des réalisations impliquant une mise en commun des ressources.
- De rendre immédiatement disponible l'actuel solde du budget *Développement des ressources humaines* (79 740\$) selon la méthode habituelle de répartition des investissements régionaux, c'est-à-dire :

(...)

6,34%	pour le secteur de La Baie	(5 055\$)
27,25%	pour le secteur de Chicoutimi	(21 729\$)
18,12%	pour le secteur de Jonquière	(14 449\$)
14,79%	pour le secteur Lac-Saint-Jean Est	(11 793\$)
10,31%	pour le secteur Domaine-du-Roy	(8 221\$)
8,03%	pour le secteur Maria-Chapdelaine	(6 403\$)
8,74%	pour le CRDI	(6 978\$)
6,42%	pour les Centres Jeunesse	(5 119\$)

- D'informer les secteurs et les établissements régionaux de la base annuelle éventuellement disponible (ex. : 43 285\$ en 1997-98), lorsqu'il n'y a pas d'engagements prédéterminés par le MSSS et la Régie régionale. Les maximums annuels sont :

pour le secteur de La Baie	2 744\$
pour le secteur de Chicoutimi	11 795\$
pour le secteur de Jonquière	7 843\$
pour le secteur Lac-Saint-Jean Est	6 402\$
pour le secteur Domaine-du-Roy	4 462\$
pour le secteur Maria-Chapdelaine	3 476\$
pour le CRDI	3 783\$
pour les Centres Jeunesse	2 779\$

- D'aviser chaque secteur et établissement régional qu'il est responsable de l'utilisation de ce budget relié au développement des ressources humaines, et aussi responsable d'en informer son représentant au CDRH.

(...)

Répartition 1999-2000 des budgets décentralisés de développement des ressources humaines Par centrale syndicale

ÉTABLISSEMENT	FIIQ	CSN	CEQ	FTQ	Autres ⁴	Total
Complexe hospitalier de la Sagamie	145 415	44 571	0	711	0	190 697\$
CHSLD de Chicoutimi	0	59	0	5 629	0	5 688\$
Régie régionale	0	1 363	0	0	0	1 363\$
Centre Le Jeannois	40 829	18 894	2 370	0	0	62 093\$
Foyer St-François	0	0	0	300	0	300\$
CLSC de la Jonquière	11 529	4 799	0	0	0	16 328\$
CLSC des Prés-Bleus	5 624	2 933	0	0	0	8 557\$
CLSC Le Norois	11 838	2 814	0	0	147	14 799\$
CH-CHSLD-CLSC Cléophas-Claveau	12 569	11 016	0	0	0	23 585\$
Les Centres jeunesse	56	8 043	5 889	0	0	13 988\$
CRDI du Saguenay-Lac-Saint-Jean	1 350	24 306	0	0	0	25 656\$
CH Jonquière	30 903	12 010	7 211	770	217	51 111\$
Centre Maria-Chapdelaine	26 910	10 250	0	0	65	37 225\$
Hôtel-Dieu de Roberval	42 344	18 751	652	1 900	0	63 647\$
CLSC du Grand Chicoutimi	11 866	5 202	0	0	0	17 068\$
Total	341 232\$	165 011\$	16 122\$	9 310\$	429\$	532 105 \$

⁴ Dans la catégorie « autres » on retrouve uniquement du personnel infirmier de trois (3) établissements. Comme en 1998-1999, on a reconduit intégralement ces montants pour 1999-2000

BUDGET 1999-2000

FORMATION DES MEMBRES DE CONSEILS D'ADMINISTRATION ÉTAT DES REVENUS ET DES DÉPENSES (au 31 décembre 1999)

Revenus

Solde au 31 mars 1999	8 602 \$
Subvention 1999-2000 ⁵	5 725 \$

Dépenses

Relations avec les médias (Juin 1999)	3 064 \$
Le pouvoir de la créativité (Octobre 1999)	1 263 \$
Séminaire sur les rôles et responsabilités (déc. 1999)	3 316 \$
<hr/>	
Sous total :	7 643 \$

Solde disponible au 31 décembre 1999 **6 684 \$**

⁵ Autorisation par le CA de la Régie régionale d'investir dans la formation des membres de CA de tous les établissements les montants suivants : 5 725 \$ en 1999-2000, 20 000 \$ en 2000-2001 et 20 000 \$ en 2001-2002. Résolution adoptée lors de la séance publique du CA, 16 décembre 1999.

<p style="text-align: center;"><u>BUDGET 1999-2000</u> FORMATION SYNDICABLES NON SYNDIQUÉS ÉTAT DES REVENUS ET DES DÉPENSES (au 31 décembre 1999)</p>
--

Revenus

Solde au 31 mars 1999	6 000 \$
-----------------------	----------

Dépenses

Formation "Assemblée délibérante" (Juin 1999)	2 559 \$
---	----------

Formation "Assemblée délibérante" (Octobre 1999)	2 329 \$
--	----------

Sous-total :	4 888 \$
--------------	----------

Solde disponible au 31 décembre 1999	1 112 \$
---	-----------------

BUDGET 1999-2000

Regroupement d'établissements
(au 31 décembre 1999)

RAPPORT FINANCIER

AU 31 DÉCEMBRE 1999

DU

**REGROUPEMENT D'ÉTABLISSEMENTS
DE SANTÉ ET DE SERVICE SOCIAUX**

RÉGION 02

**COMITÉ DE DÉVELOPPEMENT
DES RESSOURCES HUMAINES**

**Regroupement d'établissements de santé et de services sociaux
Région 02
Comité de développement des ressources humaines**

Résultats du 01 novembre 1998 au 31 décembre 1999

Revenus

Revenus intérêts	1254	
		1254

Dépenses

Frais bancaires	4	
Activité du suivi : colloque 1998	2390	
Site Web Regroupement	1088	
Groupe de discussion: Comité de communication	630	
Documentation (comité du colloque 99)	828	
Inscriptions pour formation		
Santé mentale au travail	4480	
Innover ou disparaître	1501	
Evolution	1456	
Gest.Ress.Humaines		
Comité CDRH	742	
	8179	
		13120

<u>Surplus/Déficit</u>		-11866
-------------------------------	--	--------

**Regroupement d'établissements de santé et de services sociaux
Région 02
Comité de développement des ressources humaines**

BILAN AU 31 DÉCEMBRE 1999

ACTIF

Actif à court terme:

Encaisse	34545
Compte à recevoir	

Total de l'actif: 34545

PASSIF ET AVOIR PROPRE

Passif à court terme:

Comptes à payer	454
-----------------	-----

Avoir
propre:

Surplus de la période	-11866
Surplus accumulé	<u>45957</u>
	34091

**Total du passif et de l'avoir
propre:** 34545

ANNEXE 2

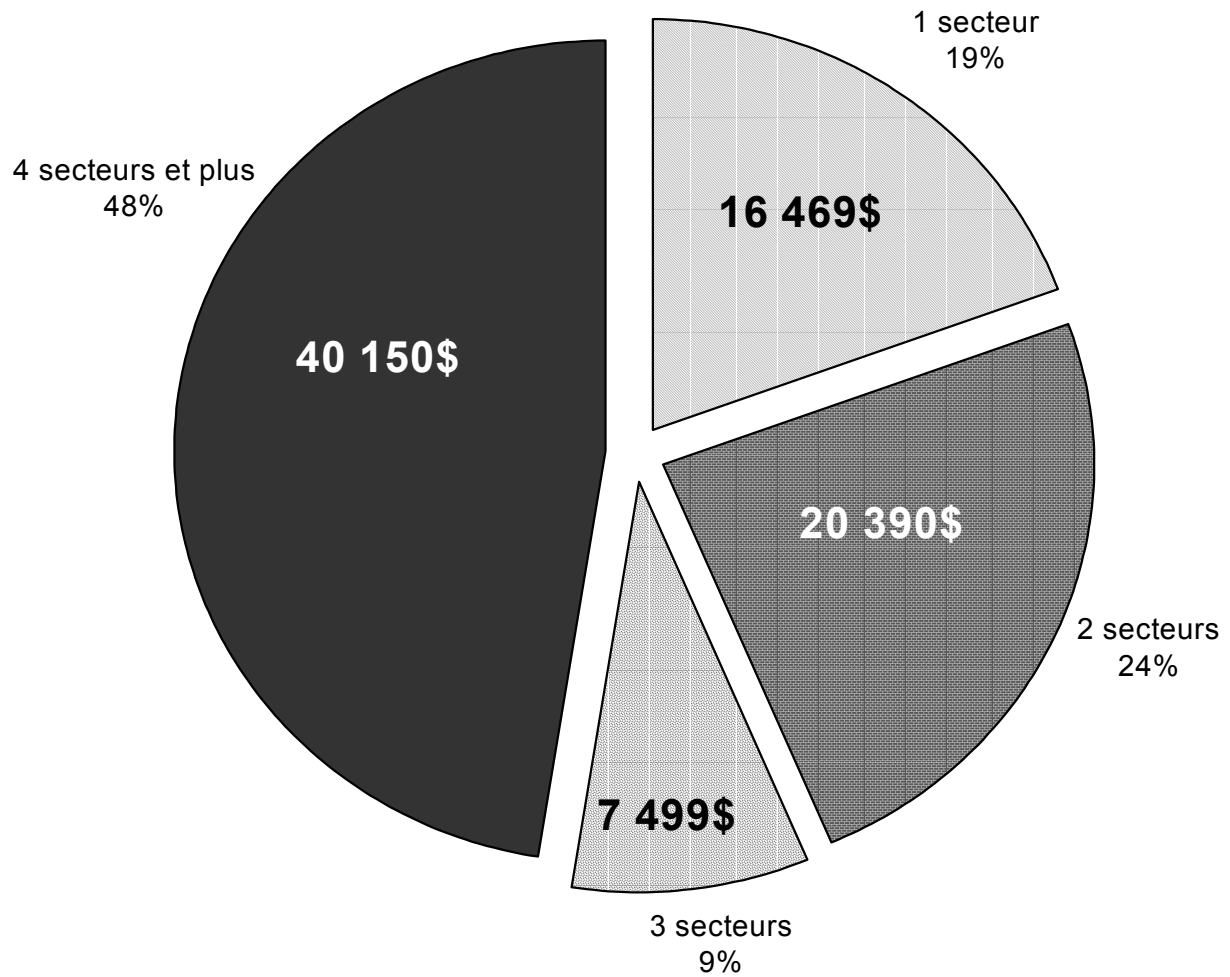
**Bilan des 16
activités financées
par le CDRH
en 1998 et 1999**

Répartition des 16 activités financées par le CDRH

(1er janvier 1998 au 31 décembre 1999)

en fonction du budget total utilisé

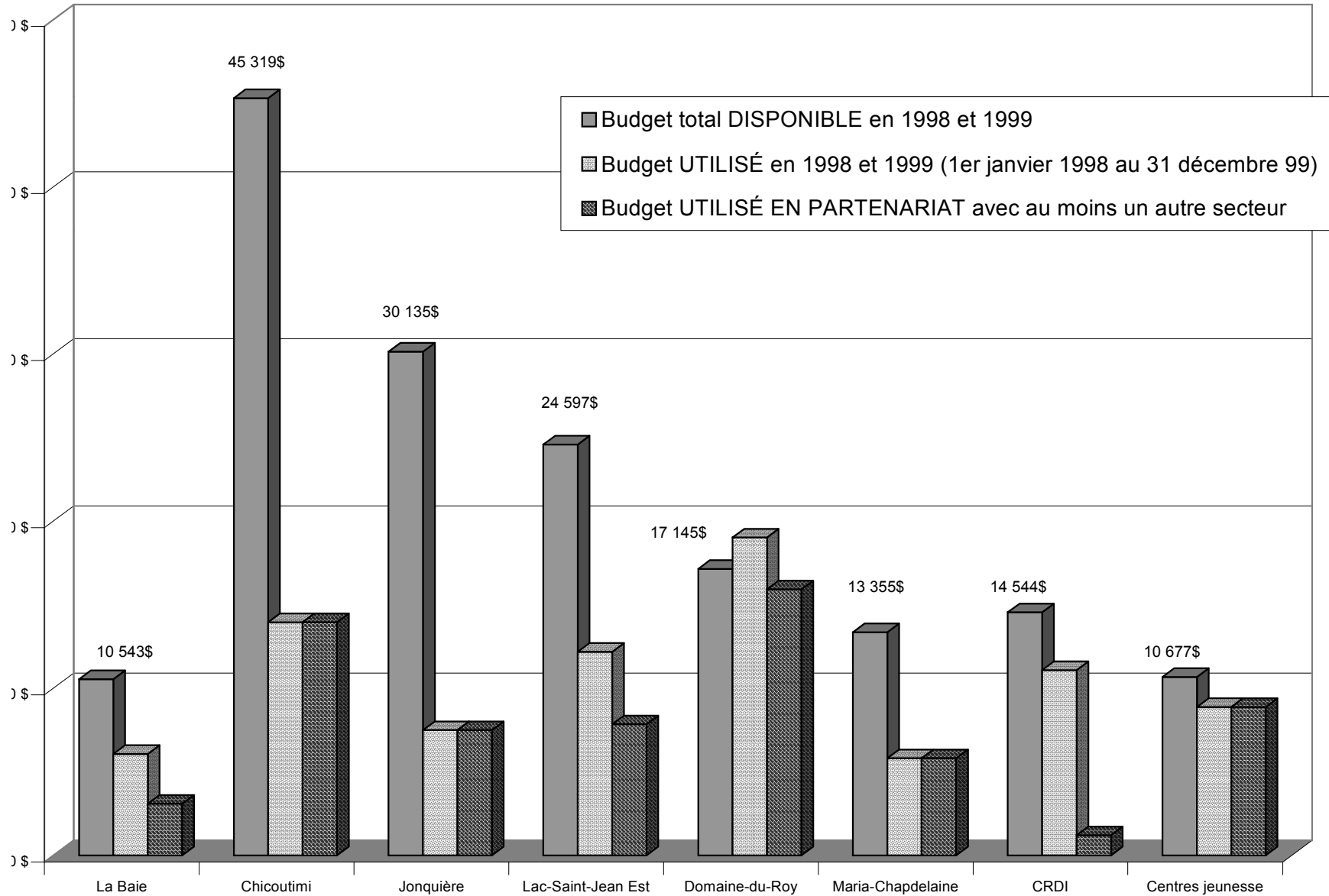
84 508\$



Activités financées par le CDRH

Utilisation du budget par secteur

du 1er janvier 1998 au 31 décembre 1999



Budget engagé par le CDRH pour chaque activité

(Indication du nombre de secteurs impliqués par activité)

du 1er janvier 1998 au 31 décembre 1999

